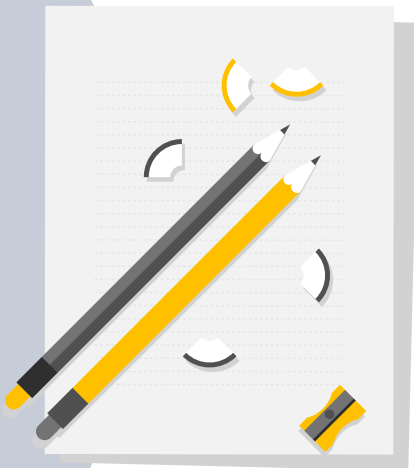


INSTRUKCJA DLA UCZENNIC I UCZNIÓW

TWORZENIE RAPORTU

TYLKO OPIEKUNKA/OPIEKUN MOŻE ZAREJESTROWAĆ ZESPÓŁ.

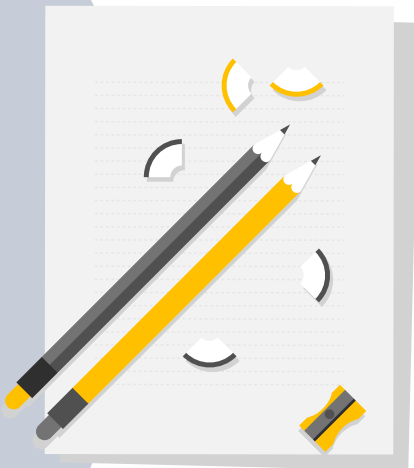
Uczniowie i uczennice wypełniają raporty, opiekunka/opiekun nadzoruje ich pracę. Po akceptacji treści i załączników Opiekunka/opiekun wysyła raport do oceny.



Instrukcja tworzenia
raportu

TYLKO UCZENNICE I UCZNIOWIE MOGĄ WYPEŁNIAĆ RAPORTY.

Wszyscy pracujecie nad jednym wspólnym raportem. Kiedy jedna osoba pracuje nad konkretnym zadaniem, wówczas jego edycja jest zablokowana dla pozostałych osób. W ten sposób nie będziecie sobie przeszkadzać.



Krok 1: Zaloguj się.

Zaloguj się na stronie: tradycjnysad.pl

Dane do logowania otrzymasz na swój adres mailowy, który został podany przez opiekunkę/opiekuna podczas tworzenia zespołu.



Nowy uczestnik [Zarejestruj zespół](#) Mam już konto [Zaloguj się](#)

TRADYCYJNY SAD

[Aktualności](#) [O projekcie](#) [Regulamin](#) [Plan działań](#) [Scenariusze](#) [Terminarz](#) [Nagrody](#) [Wyniki](#) [Poradniki](#) [Pomoce](#) [Mapa](#) [FAQ](#) [Kontakt](#)

Jak zarejestrować zespół do konkursu?
11 stycznia 2024
Poniżej instrukcja jak w kilku prostych krokach przystąpić do konkursu Tradycyjny Sad: Instrukcja obrazkowa: INSTRUKCJA REJESTRACJI ZESPOŁU DO KONKURSU TRADYCYJNY SAD Po wykonaniu powyższych kroków można przystąpić do realizacji PLANU [...]
[czytaj więcej](#)

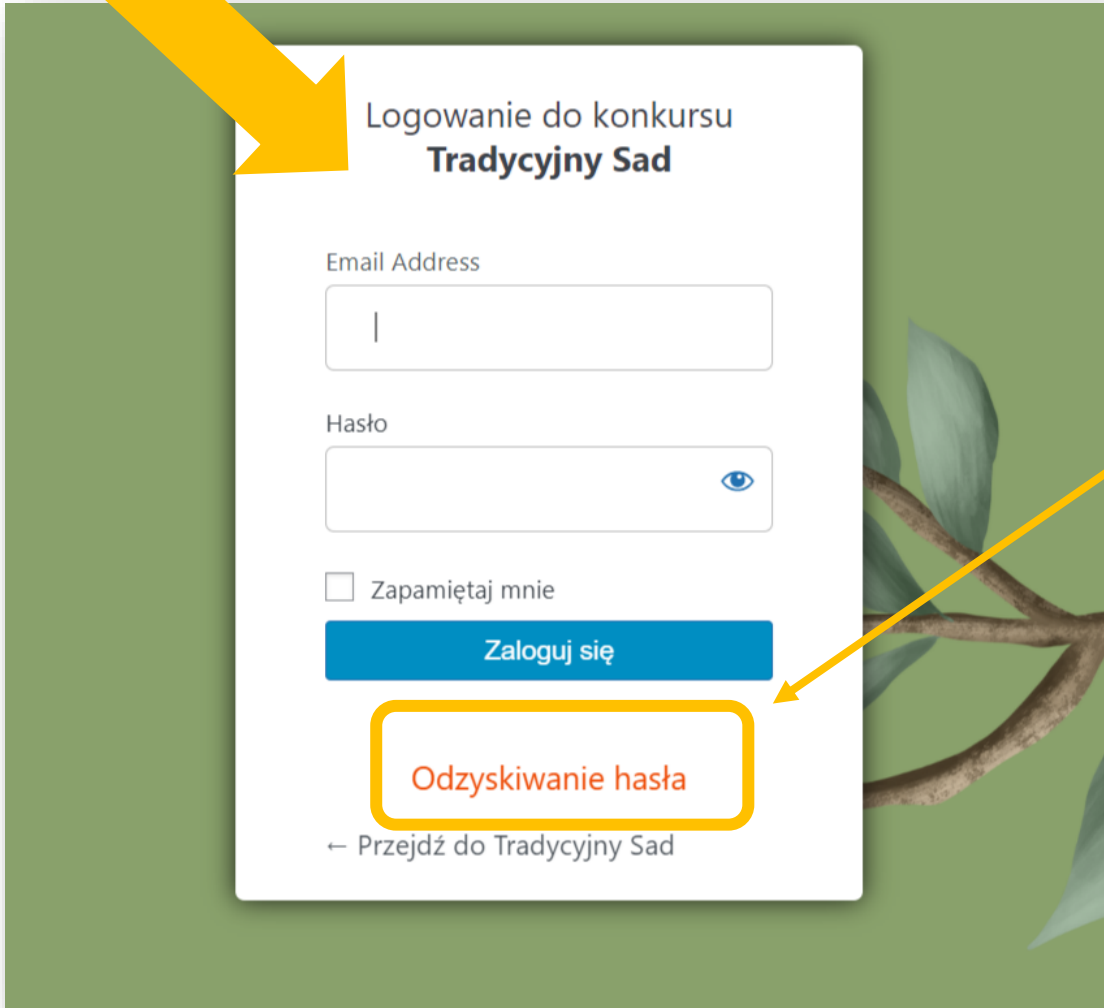
Wystartowała 7. edycja projektu Tradycyjny Sad!
10 stycznia 2024
W tym roku sami decydujecie o wyborze gatunku drzew owocowych, które znajdują się w Waszym minisadzie. Macie do wyboru zarówno jabłonie, grusze, śliwy, czereśnie jak i wiśnie. Ważne jest, aby [...]
[czytaj więcej](#)

Instrukcja tworzenia
raportu

Logowanie.

W pierwszym polu wpisz swój adres mailowy.

Do drugiego skopiuj hasło z otrzymanej wiadomości.



Logowanie do konkursu
Tradycyjny Sad

Email Address

Hasło

Zapamiętaj mnie

Zaloguj się

Odzyskiwanie hasła

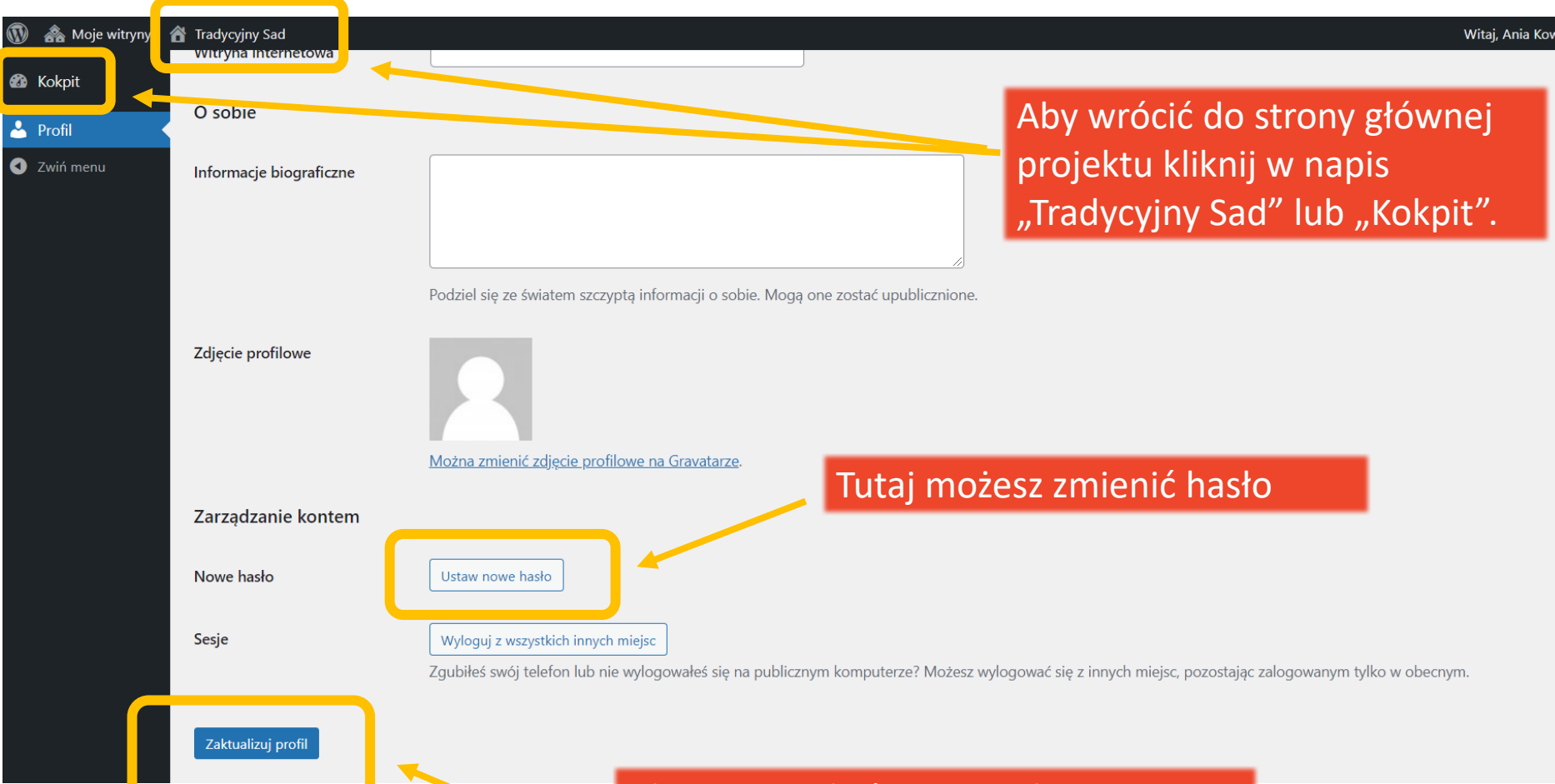
← Przejdź do Tradycyjny Sad

Jeśli przy kolejnych logowaniach zapomnisz hasła, albo niechcący skasujesz maila z hasłem, możesz je odzyskać klikając w napis „Odzyskiwanie hasła”

Instrukcja tworzenia
raportu

Edycja danych i zmiana hasła.

Na stronie głównej należy kliknąć „Twój profil”, następnie „Edycja profilu”.



The screenshot shows a user profile page for 'Tradycyjny Sad'. The page is divided into several sections: 'O sobie', 'Informacje biograficzne', 'Zdjęcie profilowe', 'Zarządzanie kontem', 'Nowe hasło', and 'Sesje'. A dark sidebar on the left contains navigation options: 'Kokpit', 'Profil', and 'Zwiń menu'. The 'Profil' option is highlighted in blue. The 'Zarządzanie kontem' section includes a 'Ustaw nowe hasło' button, which is highlighted with a yellow box. The 'Sesje' section includes a 'Wyloguj z wszystkich innych miejsc' button. At the bottom of the page, there is a 'Zaktualizuj profil' button, also highlighted with a yellow box. Three red callout boxes provide instructions: one pointing to the 'Tradycyjny Sad' and 'Kokpit' links in the top navigation bar, one pointing to the 'Ustaw nowe hasło' button, and one pointing to the 'Zaktualizuj profil' button.

Aby wrócić do strony głównej projektu kliknij w napis „Tradycyjny Sad” lub „Kokpit”.

Tutaj możesz zmienić hasło

Aby zatwierdzić wprowadzone zmiany należy kliknąć „Zaktualizuj profil” na dole strony.

Krok 2. Tworzenie raportu.

Aby przejść do tworzenia raportu wybierz „Plan działań”.



BOŚ FUNDACJA

Twój zespół Wyloguj się

TRADYCYJNY SAD

Aktualności O projekcie Regulami **Plan działań** Scenariusze Terminarz Nagrody Wyniki Poradniki Pomoce Mapa FAQ Kontakt

Wystartowała 7. edycja projektu Tradycyjny Sad!

Instrukcja tworzenia raportu

Krok 3. Wybierz etap i kliknij „przejdź do etapu”.



Plan działań

Konkurs podzielony jest na dwa etapy, z których sprawozdacie się w odrębnych raportach.

Każdy etap jest podzielony na działania, w ramach których wykonywane są zadania konkursowe.

Do VI klasy

Rozmawiamy o sadzie

Pierwszy etap rozpoczyna się utworzeniem 10-osobowych zespołów uczniowskich pod opieką nauczyciela, które zdobywają wiedzę z zakresu sadownictwa dot. starych odmian drzew owocowych i naturalnego sposobu ich pielęgnacji. W ramach projektu [...]

przejdź do etapu

Zakładamy sad

Jest to etap praktycznego sadowniczego działania w oparciu o przygotowany wcześniej plan wraz z prowadzeniem aktywnej akcji promocyjnej projektu. Zespoły kontynuują rozpoczęte w poprzednim etapie działania promocyjne i prowadzenie Księgi [...]

przejdź do etapu

Etap I

Etap II

Instrukcja tworzenia
raportu

Krok 4. Przeczytaj opis etapu.

Następnie **wybierz zadanie i kliknij w przycisk „przejdź do zadania”**.

Zadania

Zadanie 1.1. Budowanie zespołu
Czym jest zespół? Zespół to kilka osób, które mają przed sobą cel i może on zostać osiągnięty jedynie poprzez współdziałanie. W grupie powinny znaleźć się osoby, na których można polegać. [...]

[przejdź do zadania](#)

Zadanie 1.2. Zdobywanie wiedzy
Zadanie 1.2. składa się z dwóch części: Przeprowadzenia przez opiekuna zespołu (nauczyciela lub katechetę) zajęć dotyczących znaczenia restytucji starych odmian drzew owocowych. Samodzielnego zdobywania wiedzy przez uczniów na temat tradycyjnych [...]

[przejdź do zadania](#)

Zadanie 1.3. Zaplanowanie sadu
Znalezienie odpowiedniego terenu do założenia minisadu Wybranie miejsca pod sad jest jak wybranie miejsca pod budowę domu. Jeśli na początku sytuacja zostanie źle oceniona i dokonany zostanie niewłaściwy wybór – [...]

[przejdź do zadania](#)

Zadanie 1.4. Promocja projektu
Promocja towarzyszy Waszym działaniom na każdym etapie. W ten sposób dzielicie się zdobytą wiedzą, przekonujecie do swoich racji, uczycie się przełamywać schematy myślenia innych. Przygotowanie szkolnego apelu/wideokonferencji Wasz Zespół składa [...]

[przejdź do zadania](#)



Instrukcja tworzenia
raportu

Przy każdym zadaniu są dwie zakładki „Opis zadania” i „Raport”.
Przeczytaj uważnie opis zadania, a następnie przejdź do pisania raportu.

Zadanie 1.1. Budowanie zespołu

Etap: **Rozmawiamy o sadzie**
Punkty do zdobycia: **50**

Opis zadania

Raport

Czym jest zespół?

Zespół to kilka osób, które mają przed sobą cel i może on zostać osiągnięty jedynie poprzez współdziałanie. W grupie powinny znaleźć się osoby, na których można polegać. Tym, co łączy zespół w całość jest cel i poczucie odpowiedzialności za podjęte zadania. Ważne jest, by podczas wspólnej pracy każdy dbał o atmosferę i dobre relacje z pozostałymi osobami.

Liderem zespołu powinna zostać osoba, która jest ogólnie szanowana. Pamiętajcie jednak, że ważne jest nie to, kto będzie rządził, ale jak każdy z członków zespołu wywiązuje się z tego, co do niego należy.

Krok 5. Raport na dole strony.

Załączniki można dodawać po wprowadzeniu opisu zadania i kliknięciu w przycisk „Zapisz zmiany”. W każdej chwili możesz edytować tekst ponownie. Pamiętaj jednak, żeby po każdej edycji ponownie zapisać zmiany.

Opis przygotowania raportu

- Opisanie składu Zespołu (maksymalnie 10 uczniów i opiekun);
- Opisanie okoliczności tworzenia Zespołu;
- Załączenie zdjęcia i logo Zespołu (2 załączniki);
- Opisanie podziału ról w Zespole;
- Załączanie zgody dyrektora na udział szkoły w konkursie (1 załącznik).

maks. 50 pkt

Limit znaków 2000

Treść raportu

Wizualny Tekstowy

Akapit **B** *I* [Listy] [Cytat] [Wyrównanie] [Link] [Media]

O konkursie "Tradycyjny Sad" dowiedzieliśmy się od Pani dyrektor...

Liczba znaków: 67

Zapisz zmiany

Dołączone pliki

Zapisz raport, aby dołączyć pliki

Wytyczne do
uzupełnienia raportu.

Staraj się nie przekraczać
limitu znaków.

Tu wpisz treść raportu.

Zapisz zmiany, aby dodać
załączniki i zdjęcia.

Instrukcja tworzenia
raportu



WSKAZÓWKA

Teksty warto wcześniej napisać w Ms Word lub innym edytorze tekstu, a następnie skopiować je do raportu.

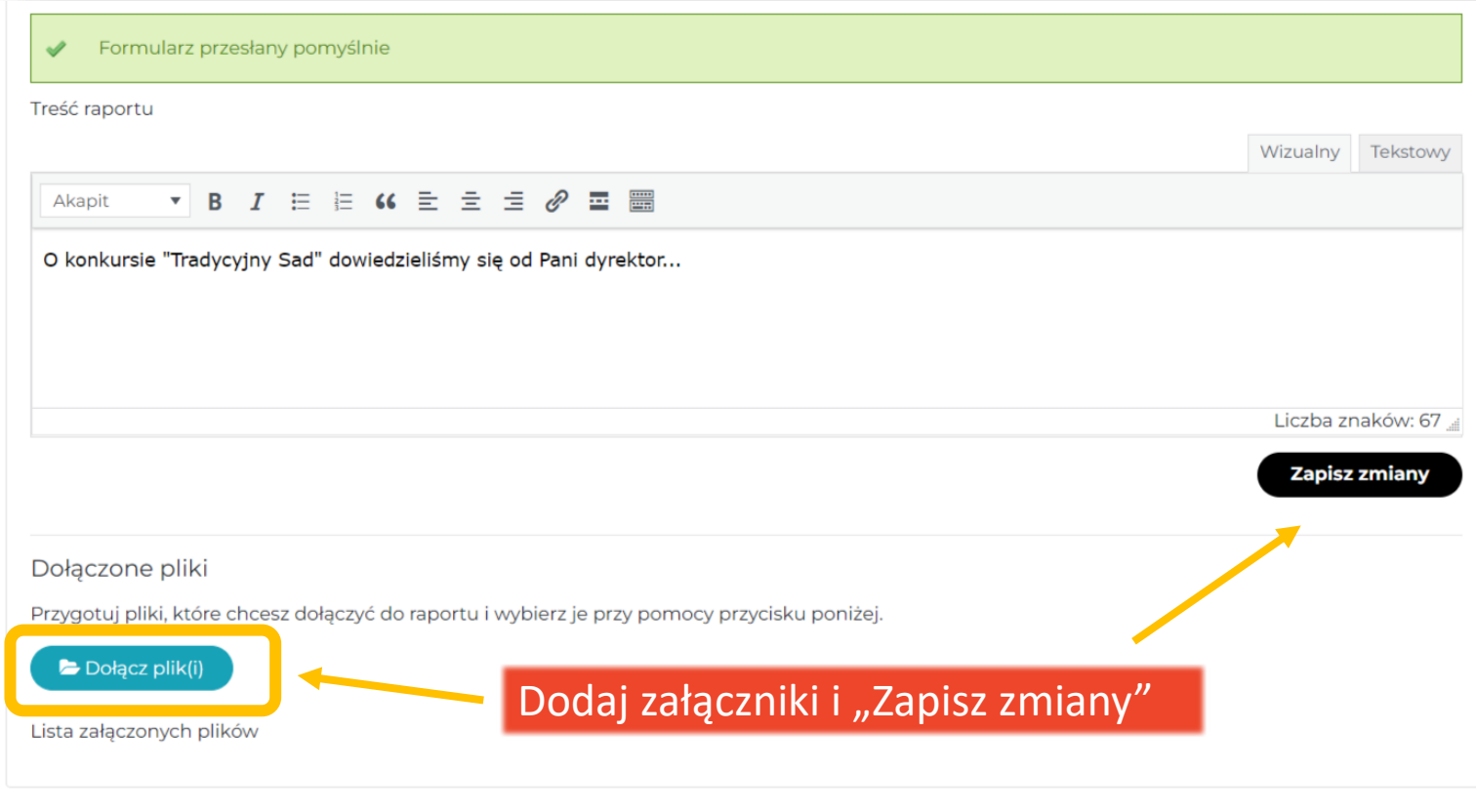
Ms Word daje również możliwość sprawdzenia liczby znaków w tekście.

Opis wykonanych zadań należy wpisać w formularzu raportu (nie dodawać jako załącznik). Jako załącznik można dodać np. linki do stron gdzie promowaliście projekt, ale **opis działań trzeba wpisać w oknie raportu.**

Krok 6. Dodaj załączniki i zapisz zmiany.

Po uzupełnieniu i zapisaniu treści raportu, należy dodać załączniki.

W raporcie z etapu „Rozmawiamy o sadzie”, jednym z niezbędnych załączników jest skan zgody dyrektora na udział szkoły w konkursie. Bez tego dokumentu szkoła nie będzie mogła otrzymać grantu na zakup drzewek.



Formularz przesłany pomyślnie

Treść raportu

Wizualny Tekstowy

Akapit B I [List] [List] [List] [List] [List] [List] [List] [List] [List] [List]

O konkursie "Tradycyjny Sad" dowiedzieliśmy się od Pani dyrektor...

Liczba znaków: 67

Zapisz zmiany

Dołączone pliki

Przygotuj pliki, które chcesz dołączyć do raportu i wybierz je przy pomocy przycisku poniżej.

Dołącz plik(i)

Lista załączonych plików

Dodaj załączniki i „Zapisz zmiany”



UWAGA! Podczas gdy Ty edytujesz konkretne pole raportu, reszta zespołu nie może go uzupełniać.

Instrukcja tworzenia
raportu


Tak wygląda poprawnie wgrany załącznik:


Dołączone pliki

Przygotuj pliki, które chcesz dołączyć do raportu i wybierz je przy pomocy przycisku poniżej.

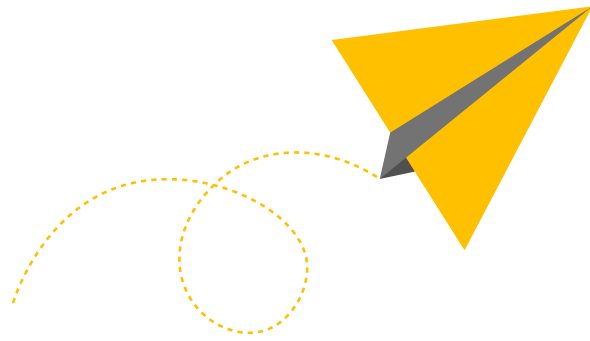
 

Lista załączonych plików

Fundacja-BOS-logo.jpg image/jpeg 



Jeśli został wgrany jakiś plik przez pomyłkę możesz go usunąć klikając w znak „x”.



UWAGA!

**Po wgraniu plików sprawdź,
czy dodałeś wszystkie potrzebne załączniki
i czy wszystkie otwierają się prawidłowo.**

**Jeśli któryś załącznik nie chce się otworzyć,
usuń go i wgraj ponownie.**

Krok 7. Przejdź do kolejnych zadań.
Na górze strony wybierz nazwę etapu.



Plan działań **Rozmawiamy o sadzie (Szkoła podstawowa) / Zadanie 1.1**

Zadanie 1.1. Budowanie zespołu

Etap: **Rozmawiamy o sadzie**
Punkty do zdobycia: **50**

Opis zadania **Raport**

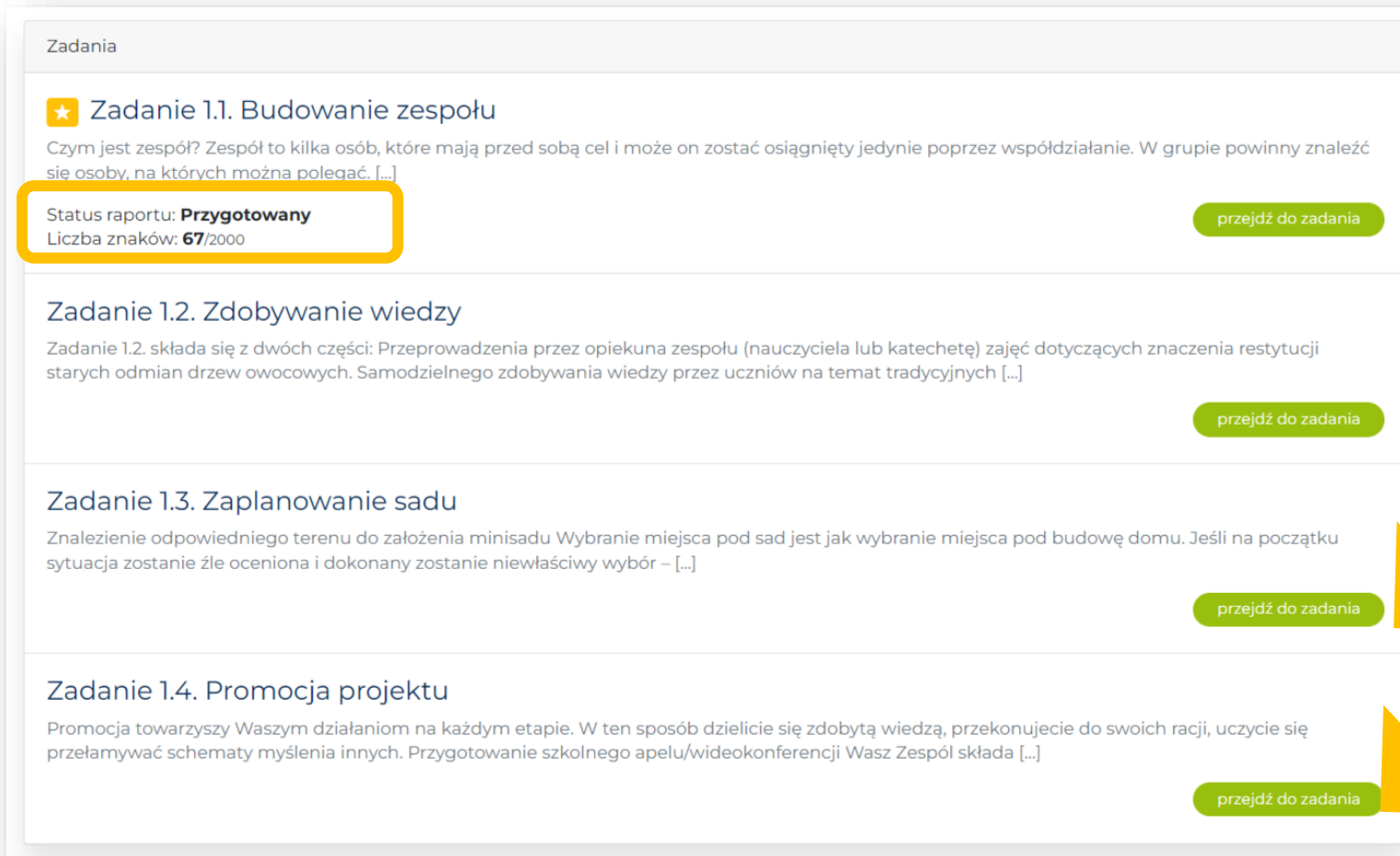
Opis przygotowania raportu

- Opisanie składu Zespołu (maksymalnie 10 uczniów i opiekun);
- Opisanie okoliczności tworzenia Zespołu;
- Załączenie zdjęcia logo Zespołu (2 załączniki);
- Opisanie podziału ról w Zespole;
- Załączanie zgody dyrektora na udział szkoły w konkursie (1 załącznik).

maks. 50 pkt
Limit znaków 2000

Instrukcja tworzenia
raportu

Krok 8. Uzupełni pozostałe zadania w danym etapie.
W opisie wykonanego zadania pojawiły się zmiany.
Zmienił się status i pojawiła się liczba znaków.



Zadania

★ **Zadanie 1.1. Budowanie zespołu**
Czym jest zespół? Zespół to kilka osób, które mają przed sobą cel i może on zostać osiągnięty jedynie poprzez współdziałanie. W grupie powinny znaleźć się osoby, na których można polegać. [...]

Status raportu: **Przygotowany**
Liczba znaków: **67/2000**

przejdź do zadania

Zadanie 1.2. Zdobywanie wiedzy
Zadanie 1.2. składa się z dwóch części: Przeprowadzenia przez opiekuna zespołu (nauczyciela lub katechetę) zajęć dotyczących znaczenia restytucji starych odmian drzew owocowych. Samodzielnego zdobywania wiedzy przez uczniów na temat tradycyjnych [...]

przejdź do zadania

Zadanie 1.3. Zaplanowanie sadu
Znalezienie odpowiedniego terenu do założenia minisadu Wybranie miejsca pod sad jest jak wybranie miejsca pod budowę domu. Jeśli na początku sytuacja zostanie źle oceniona i dokonany zostanie niewłaściwy wybór – [...]

przejdź do zadania

Zadanie 1.4. Promocja projektu
Promocja towarzyszy Waszym działaniom na każdym etapie. W ten sposób dzielicie się zdobytą wiedzą, przekonujecie do swoich racji, uczycie się przelamywać schematy myślenia innych. Przygotowanie szkolnego apelu/wideokonferencji Wasz Zespół składa [...]

przejdź do zadania

Analogicznie
uzupełnij kolejne
zadania.

Instrukcja tworzenia
raportu

W zadaniu 1.3. po uzupełnieniu treści raportu i po zapisaniu zmian, pojawi się formularz kosztorysu. Jego prawidłowe wypełnienie jest jednym z kluczowych elementów raportu z etapu I.

1.3.2. Stworzenie planu minisadu i wstępnego kosztorysu

- Dobranie odmian drzew sadowniczych – uzasadnienie doboru oraz sposobu ich rozplanowania (w tej edycji starych odmian wiśni, zwróćcie uwagę na zapyłacze);
- Dobranie roślin towarzyszących – uzasadnienie doboru oraz sposobu ich rozplanowania;
- Załączenie zdjęcia planu zagospodarowania terenu minisadu z czytelną legendą ([link do załącznika](#));
- Wypełnienie formularza kosztorysu stworzenia minisadu;
- Opis planu rozwijania projektu w następnych latach;

maks. 100 pkt
Limit znaków 2000

Treść raportu

Akapit **B I** [Listy] [Cytat] [Link] [Wizualny] [Tekstowy]

Teren na minisad znajduje się koło boiska szkolnego

Liczba znaków: 51

Zapisz zmiany

Zapisz zmiany

Kosztorys projektu

Nazwa pozycji	Liczba [szt, kg]	Cena jedn. brutto [zł]	Kwota brutto [zł]
WIŚNIA HISZPANKA PÓŹNA	2.00	25.00	50.00
ŁUTÓWKA	3.00	25.00	75.00
Paliki	10.00	5.00	50.00
	0.00	0.00	0.00
	0.00	0.00	0.00
	0.00	0.00	0.00
	0.00	0.00	0.00
	0.00	0.00	0.00
	0.00	0.00	0.00
	0.00	0.00	0.00
	0.00	0.00	0.00
	0.00	0.00	0.00
	0.00	0.00	0.00
	0.00	0.00	0.00
	0.00	0.00	0.00
			175.00

Dołączone pliki

Przygotuj pliki, które chcesz dołączyć do raportu i wybierz je przy pomocy przycisku poniżej.

[Dołącz plik\(\)](#)

Lista załączonych plików

Fundacja-BOS-logo.jpg image/jpeg

Po wybraniu starych odmian drzew owocowych do waszego minisadu, należy poszukać szkótek, które mają je w swojej ofercie. Następnie sprawdzić ceny i zrobić kosztorys.

Instrukcja tworzenia raportu

Krok 9. Jeśli raport jest gotowy i chcesz go przesać do oceny, zawiadom o tym opiekunkę/opiekuna zespołu.



TYLKO OPIEKUNKA/OPIEKUN ZESPOŁU MOŻE WYSŁAĆ RAPORT DO OCENY.

Raport uzupełniają uczniowie i uczennice, ale to opiekunka/opiekun wysyła go do oceny.

Opiekunka/opiekun może sprawdzać treści i dawać wskazówki, natomiast sam/a nie może nic poprawiać (nie ma w swoim panelu możliwości wpisywania treści do zadań). Po zatwierdzeniu tekstu wysyła raport do oceny.

Instrukcja tworzenia
raportu

! Jeśli opiekunka/opiekun prześle do oceny RAPORT po uzupełnieniu tylko części zadań, zablokuje zespołowi możliwość uzupełnienia brakujących treści.



Krok 10. Pamiętaj, żeby zawsze po zakończeniu pracy wylogować się z systemu.



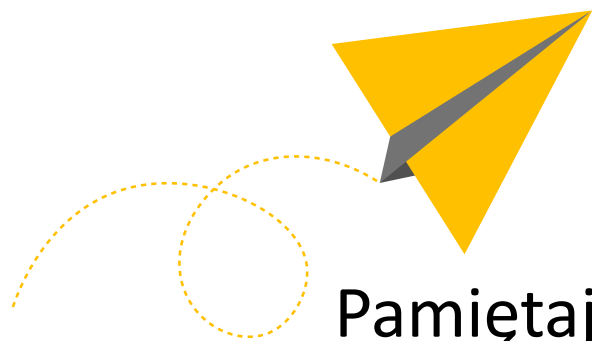
BOS FUNDACJA

TRADYCYJNY SAD

Aktualności O projekcie Regulamin Plan działań Scenariusze Terminarz Nagrody Wyniki Poradniki Pomoce Mapa FAQ Kontakt

Wystartowała 7. edycja projektu Tradycyjny Sad!

Instrukcja tworzenia raportu



Pamiętajcie o przygotowaniu raportu kilka dni przed terminem, opiekunka/opiekun będzie potrzebować trochę czasu na jego sprawdzenie przed wysłaniem do oceny. Dzięki temu zespół będzie mieć więcej czasu na ewentualne poprawki.

POWODZENIA!
Zespół Fundacji BOŚ